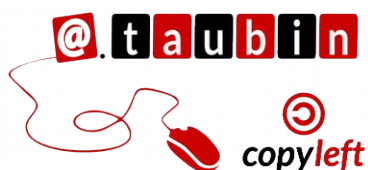


Blog du Prof T.I.M. Technologies Informatique & Multimédia

Paint.NET – Fiche n°3

Table des matières

Paint.NET – Fiche n°3.....	1
1- Redimensionner.....	1
2- Recadrer.....	2
3- Enlever un élément gênant.....	2
4- Éclaircir une partie de l'image.....	3
5- Éclaircir une sélection complexe.....	3
6- Traiter l'arrière-plan d'une photo.....	4
7- Découper un médaillon circulaire.....	5
8- Truquer une image : le foulard orange devient vert.....	6
9- Utiliser les calques.....	6



anthonytaubin



Technologies
Inform@tique
& Multimédia@

Le blog du prof TIM



Paint.NET – Fiche n°3

Les photos prises avec les APN ont une définition de plus en plus importante et sont de plus en plus lourdes. La taille est exprimée en Ko ou Mo. Pour effectuer des échanges, les envoyer par courriel

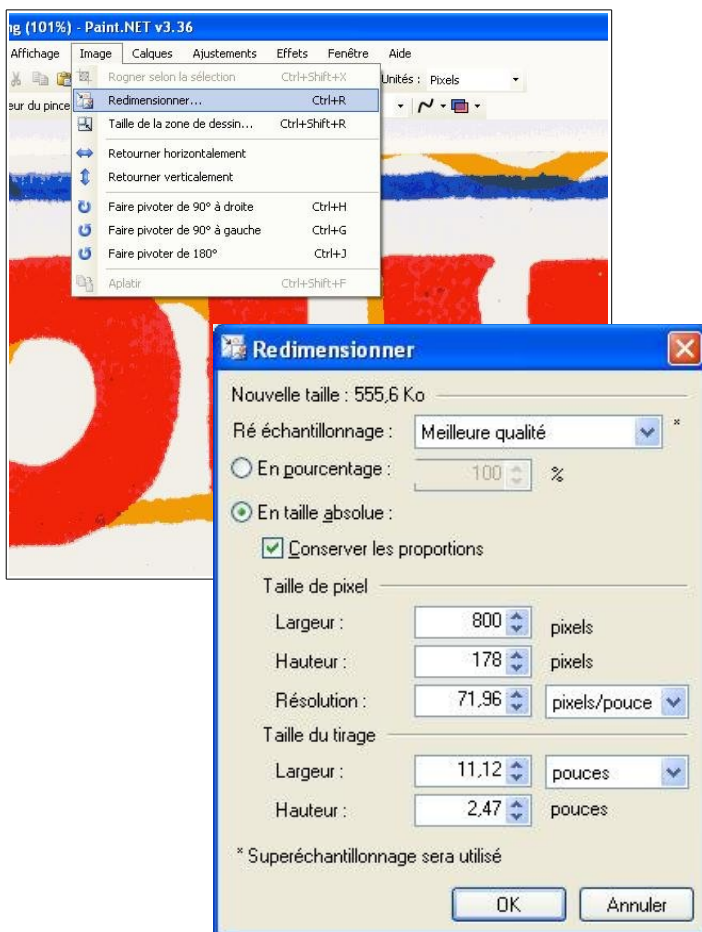
ou les insérer sur un blog, un forum ou un site, il est très souvent nécessaire de réduire leur taille pour diminuer l'espace occupé sur l'écran et le temps de transmission et/ou d'affichage.

1- Redimensionner

1- Télécharger l'image **autocollant.png** (393 Ko) sur la plateforme de cours. Visionnez-la dans sa taille d'origine en passant le zoom à 100 %.



2- Nous allons redimensionner cette image. Il s'agit de changer ses dimensions en pixel et de retirer des pixels de l'image. **Faire Image > Redimensionner**



Choisir 800 en largeur, la hauteur est réglée automatiquement si la case **Conservé les proportions** est cochée.

Attention : la réduction des dimensions d'une image est irréversible. Sauf bien évidemment si vous avez conservé le fichier d'origine.

Un conseil donc : faites autant de test que nécessaire **en conservant toujours le fichier d'origine dans un format non destructif** comme le PNG.

3- Enregistrer l'image sous le nom **autocollant_2.png**

4- Enregistrer l'image **au format compressé jpeg**.

L'un des avantages du format JPEG est le fait que lors de l'enregistrement de ce fichier, il y a obligatoirement compression de l'image en éliminant des données susceptibles de ne pas être perçues par l'œil humain. Il en résulte une diminution du poids du fichier.

Le choix du mode de réduction/compression est un choix personnel à effectuer en fonction du résultat d'affichage attendu à l'écran :

résolutions courantes d'écran : 1024x768 ou 800x600 pixels.

A chaque enregistrement en JPEG la qualité des photos est dégradée. Avant toute modification d'une photo, effectuer un enregistrement sous un autre nom pour conserver votre original.

Un taux de compression très bas peut donner un effet de pixellisation qui dégrade l'image.

2- Recadrer

Toujours afin de réduire la taille de notre fichier, il peut être intéressant de découper l'image (comme avec un cutter). Pour cela, ouvrez [autocollant_2.png](#).

1- Sélectionner la partie de l'image que vous souhaitez garder.



2- Faire **Image > Rogner selon la sélection**

3- Enregistrer l'image sous le nom [autocollant_3.png](#).

3- Enlever un élément gênant

L'image initiale [1582-1.JPG](#) est en téléchargement sur la plateforme de cours.

image initiale

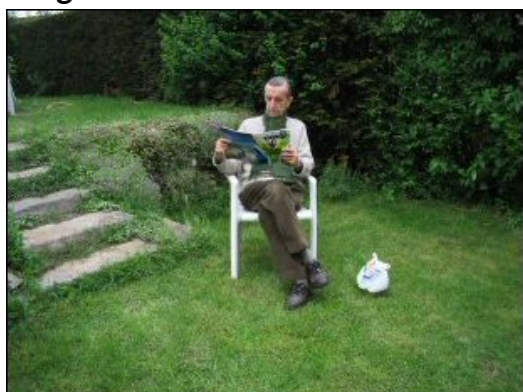
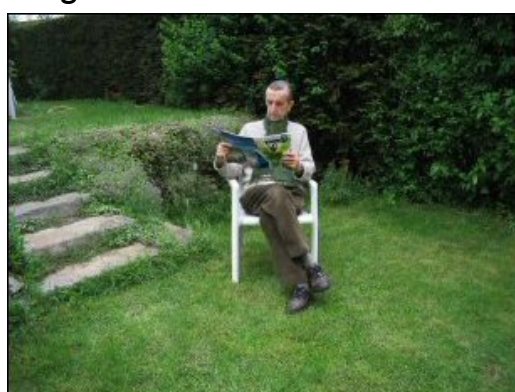


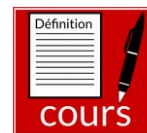
image finale



Faire disparaître le sac plastique de la photo.



Décrire ci-dessous les outils que vous avez utilisés :



4- Éclaircir une partie de l'image

L'image initiale **2077-2.JPG** est en téléchargement sur la plateforme de cours.



image initiale



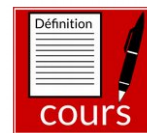
image finale



Éclaircir le visage du personnage à l'ombre de la casquette.



Décrire ci-dessous les outils que vous avez utilisés :



5- Éclaircir une sélection complexe

L'image initiale **781-1.jpg** est en téléchargement sur la plateforme de cours.



image initiale



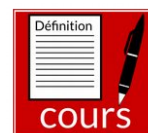
image finale



Éclaircir la photo sans toucher au ciel.

Décrire ci-dessous les outils que vous avez utilisés :

A large, empty grey rectangular box intended for the user to describe the tools used for the photo editing task.



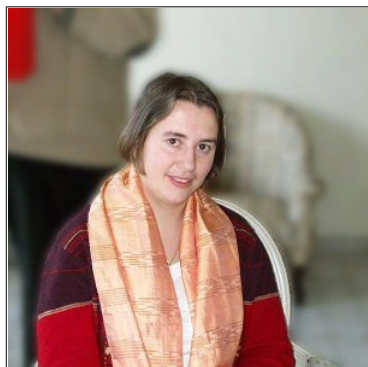
6- Traiter l'arrière-plan d'une photo

L'image initiale **596-2.jpg** est en téléchargement sur la plateforme de cours.

Image initiale



Images finales



Traiter l'arrière plan de l'image de trois façons différentes :

- En le floutant
- En le remplissant de gris
- En le remplissant avec un dégradé



Décrire ci-dessous les outils que vous avez utilisés :



7- Découper un médaillon circulaire

L'image initiale **599-1.jpg** est en téléchargement sur la plateforme de cours.

Image initiale



Image finale



Découper un médaillon.

Donner de la transparence au fond coloré d'une image permet d'intégrer parfaitement, par collage, cette image à une autre image ou à un autre document.

L'image n'est pas habillée d'un encadrement dû à une couleur de fond.

La transparence dans Paint.NET est figurée par un damier noir et blanc.

C'est le canevas de l'image.



Le format GIF : Format de fichier image en mode point en 256 couleurs conserve la transparence.

Le format JPEG : Format de fichier image en mode point 16 millions de couleurs ou plus.

L'image est compressée et ne conserve pas la transparence

Le format PNG : Format d'image en mode point qui cumulent les avantages du Gif et du JPEG



Décrire ci-dessous les outils que vous avez utilisés :



8- Truquer une image : le foulard orange devient vert

L'image initiale **599-1.jpg** est en téléchargement sur la plateforme de cours.

image initiale

image finale



Changer la couleur du foulard.



Décrire ci-dessous les outils que vous avez utilisés :



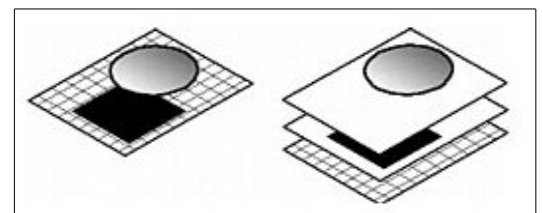
9- Utiliser les calques

Principe des calques :

Il faut voir les calques comme des feuilles transparentes.

L'image finale est le résultat de la superposition de ces feuilles.

L'avantage de ce système c'est que chaque calque est indépendant des autres, c'est à dire qu'en dessinant sur un calque, on ne modifie pas les autres. Finalement chaque calque est lui-même une image que l'on peut modifier (avec



des filtres, des outils, des scripts,...).

L'organisation et la gestion des calques se fait grâce à la fenêtre de calques qui doit s'ouvrir au lancement de Paint.NET. Si ce n'est pas le cas : menu **Fenêtres > Calques (F7)**.

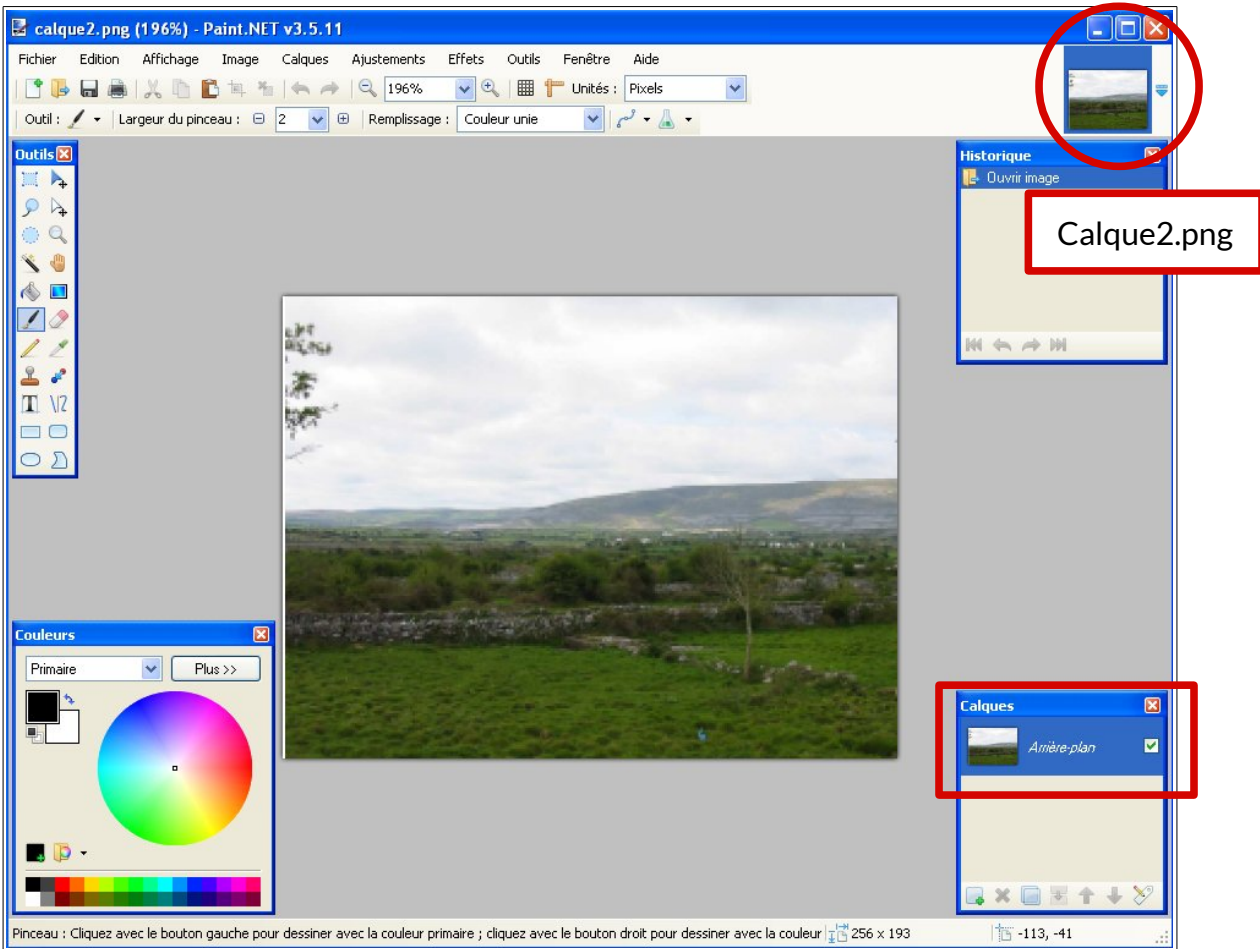
Télécharger les deux fichiers **calque1.png** et **calque2.png**. Ils sont disponible sur la plateforme de cours .



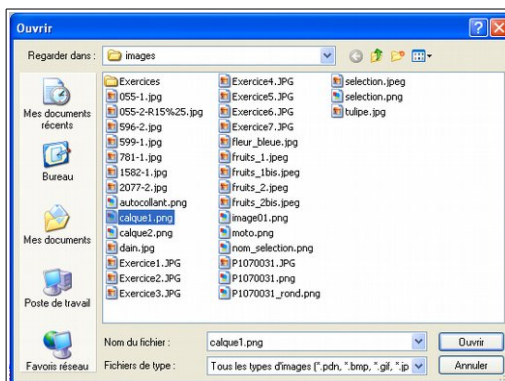
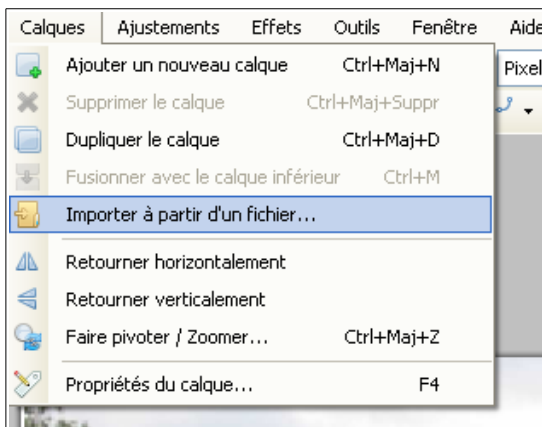
Le but de cet exercice est de mettre la photo avec le lac sur la photo au paysage.



1- Ouvrez la photo **calque2.png**.



3- Ouvrez l'image **calque1.png** en tant que nouveau calque : **Calques > Importer à partir d'un fichier**



4- En utilisant la méthode de votre choix, créer une image qui **garde le bas du calque 1** et **le haut du calque 2**.



Attention, avant de faire une manipulation sur l'image, sélectionnez bien le calque correspondant.

Il est possible de **masquer un calque** en décochant la case à droite dans la fenêtre des calques.

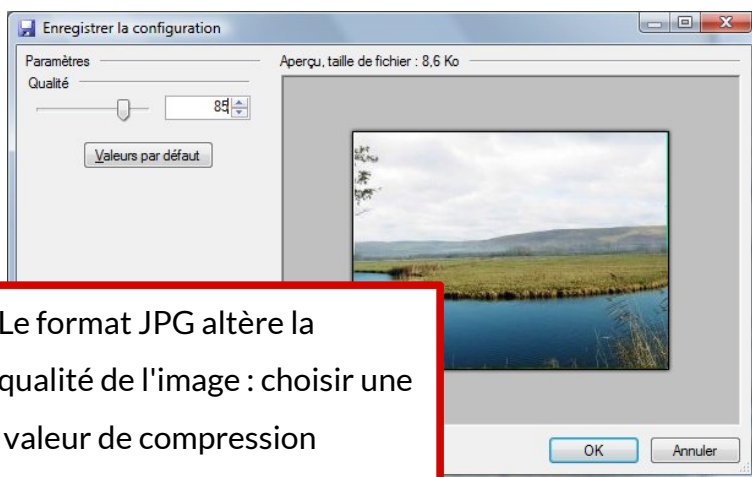
On peut aussi **déplacer les calques** grâce aux flèches bleues.

Décrire ci-dessous les outils que vous avez utilisés :

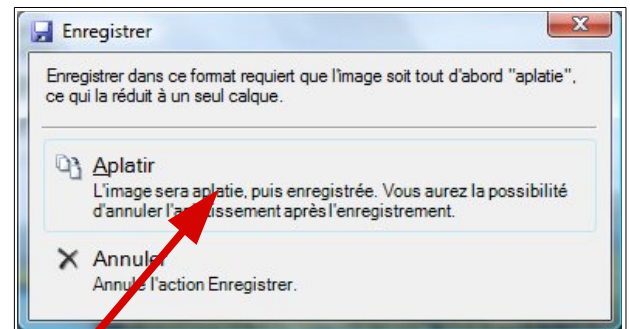


5- Sauvegarder le fichier au format Paint.NET **PDN**. Les calques sont conservés pour une utilisation ultérieure. C'est un **format de travail**.

6- Sauvegarder le fichier au format **JPEG**. L'image est aplatie, cela signifie que les calques ne sont pas conservés. C'est un **format d'exportation**.



Le format JPG altère la qualité de l'image : choisir une valeur de compression au alentour de **95 %**



Choisir aplatisir : le format JPG ne conserve pas les calques.

Il ne reste qu'un seul calque après l'enregistrement.

